

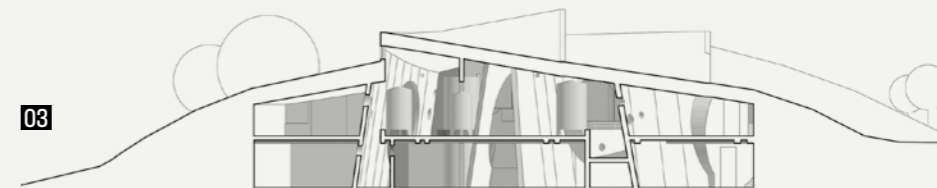
Somlósárhely
SZENT ILONA BORÁSZAT
Építészeti koncepció



02



04



03



06



05



07

- 01 Építészeti koncepció
- 02 Konzolosan kifutó „vincellérház”
- 03 Metszet
- 04-05 Belső terek lyuggatott falai
- 06 Konzolos borkóstoló
- 07 Rámpát kíséző mustvezeték mint korlát

A BORÁSZAT MINT DOMB-METAFORA

NÉGY BORÁSZAT

ÉPÍTÉSZ |
Ekler Dezső

FOTÓ |
Bujnovszky Tamás

SZERZŐ |
Ekler Dezső DLA

—Az ipari építészet mára legyőzte a tájat. Nem finomkodott, szolid hasábokkal, monumentális dobozokkal szórta tele az amúgy is elkínzott, (erdőtlenített, nagyparcellásított, telekémiazott) tájakat. Észszerűen és szenttelenül szüntette meg a tájat, mint olyat. Hiszen nincsenek már ipari tájak sem, ahol a gyár és a táj még kölcsönösen értelmezte egymást, például a bányáival, csilléivel, silóival, hűtőtornyaiival, kéményeivel. A városok körül ma végeláthatatlanul szétterülő ipar- és raktártelepek voltaképpen virtuális logisztikai falanszterek csupán.

Vannak viszont bizonyos fokig védett tájszeletek, rezervátumok, ahol az illem úgy kívánja, tőlünk, építészekről is, hogy másként viselkedjünk. A védett zónákban illik alkalmazkodni a táj karakteréhez. Vannak építészek, akiket ez a kihívás lebéni, és többnyire régi-eskedésbe kezdenek, sosem volt múltakat mímelnek. És vannak mások, akiket inspirál a bonyolult feladat, és előre lendíti őket a gondolkodásban. Utóbbiakra szeretnék példákat mutatni.

—A borászat mint műfaj kétség-telenül előnyt élvez ezen a téren, mert a védett parkok többnyire hegyes-dombos és erdős vidékeket óvnak, és a jobbajta szőlőt feldolgozó üzemek jobbára ezekben vagy ezek közelében találhatóak. Az építész itt több fogódzót talál a tájhoz kapcsolódáshoz, gazdagabb és árnyaltabb a természet, mint a laposabb vidékeken. Arról nem is beszélve, hogy egy bevásárlóközpont méretű borászatot könnyebb elrejtetni dombok között, mint az alföldeken. Nem véletlen, hogy az utóbbi évek szerte a világon divatba hozták a dombházat, mint építészeti műfajt. Egyre több esetben kínálja magát ez a megoldás, mert egyre több a takargatni és elrejtetni. Ha alaposabban utánanéznünk, kiderül, hogy nemcsak az organikus építészet, azon belül is a magyar organikus építészet volt élen járó ezen a téren, hanem azt megelőzve még a 20. század bunkerépítésze művelte ki elsőként ezt az álcázó műfajt, amely nemcsak Makovecz Imre építészt, hanem a sztrádák fölötti zöld hidak tervezését is inspirálta*.

—Mert a dombház kétségkívül az álcázás késztetéséből ered. Már maga a megnevezés erre az ellentmondásosságra utal: domb is, meg ház is egyszerre. Se nem domb, se nem ház. Domb alá rejtett ház, épített domb, ami nem ház. Akárhonnan is nézzük, különös és kihívó építészeti műfaj. (Érdemes volna a történeti előzményeivel alaposabban foglalkozni.) Ami itt most ebből a legfontosabb, az a nevében is rejlő ellentmondásból kiolvasható tulajdonsága a dombháznak, nevezetesen, hogy két erősen különböző, egymásnak ellentmondó fogalomból tevődik össze, és ezzel, ezáltal kiváló táptalaja mindenféle metaforikus képzelmenek. Talán emlékeznek a hat évvel ezelőtti, VII. Épületszerkezeti Konferenciára készült dolgozatomra, [2] amelyben a metaforáknak az építészeti nyelv megújulásaiban betöltött nélkülözhetetlen szerepéről értekeztem. Arisztotelésre hivatkozva írtam: „A metafora a gondolati térben két egymástól távoli fogalmat, két különböző léptéket köt össze. Ezért az építészet, ha váratlan képzettársítással távoli, építészen kívüli

formákkal próbálkozik, bizony gyakran kényszerül nagyításra.” [1, p 10] Ezt mintha a dombházakról írtam volna. A dolgozat fő állítása pedig ez volt: „... az építészeti nyelvben az igazi újdonságok, az új formák és jelentések rendre metaforák révén jönnek létre. Ez így van a beszélt nyelvben is, ahol a szóösszetételek és a jövevényszavak mellett a valóban új szavakat metaforák termelik.” [2, p 7]

—A dombház, mint szó a beszélt nyelvben egyszerű szóösszetétel. Az építészeti nyelvben viszont tipikusan metafora. Az építészeti jelentése: a domb ház. Illetve: a ház domb. Vagy még pontosabban: a domb = ház, illetve a ház = domb. Ezek megépítve (lerajzolva) metaforikus építészeti állítások (metaforikus építészeti mondatok). Ha ezt elfogadjuk, akkor már csak az a kérdés, hogy az ebben az új építészeti műfajban rejlő metaforapotenciált milyen leleményesen és mekkora művészi erudícióval tudjuk valóra váltani.

—Magyarán, hogyan lehet és hogyan érdemes a dombházakat erőteljesen megformálni?

SZENT ILONA BORÁSZAT MINT LÁVAFOLYÁS

(Somló, 2006–2014)

—Az egyik legkisebb, ám frekvenciát magyar borvidéken, a Somló hegy lábánál fekvő borászat és pezsgőpincészet egy átfogó fejlesztés első ütemeként épült. Az egyes épületek tervei nem egy időben születtek, ebből eredően a karakterük eltérő, ám közös bennük, hogy valamennyit a vulkanikus hegy domborzatához illeszkedő mesterséges dombok rejtik a nyolcas főtű felől érkezők előtt. Nem épületként próbálnak a szomszédos házakhoz igazodni, hanem mesterséges tájrészletként illeszkednek a környezetükbe. Az épületek földszintje nagyrészt fönről van megvilágítva, itt zajlik a feldolgozás, a laborálás és az adminisztratív munka. A pincékben, ahová közvetett módon jut természetes fény, az érlelés, a tárolás, a palackozás és csomagolás történik.

—A zöldtetővel borított monolit vasbeton épületek szerkezetei – kívül s belül is – geológiai formaelemeket idéznek. A Szent Ilona borászat alaprajzaiban a lávafolyások alakja, meg az épület helyén volt telekhatárok; belső tereiben a lávaalagutak metszetei és a bazalttufa porózus alakzatai jelennek meg.

—A távlati képeken és a helyszínrajzokon is jól kivehető, hogy a borászat mesterséges dombja hogyan illeszkedik a Somló déli szoknyájának elődombjai közé, hogyan simul a táj összképébe.

—Kövessük, hogyan lehet és hogyan érdemes ezt a dombházat megformálni.

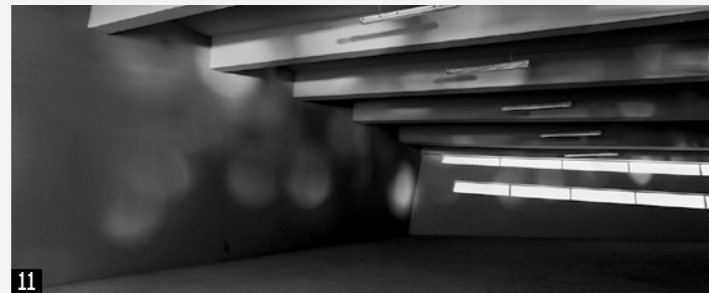
—Első lépésként ezt a mesterséges dombba rejtett üzemi csarnokot érdemes a hegy felől fölnyitni, fölhasítani, hogy az itt dolgozók tekintete a munkájuk tárgyára, a szőlőkre legyen orientálva, és azért is, mert innen hordják a szőlőt szüretkor. Magát az áldombot a parabola alakú rétegvonalai alatt futó vasbeton falak hordják. Ezeket az ívesen futó és ferde falakat



08



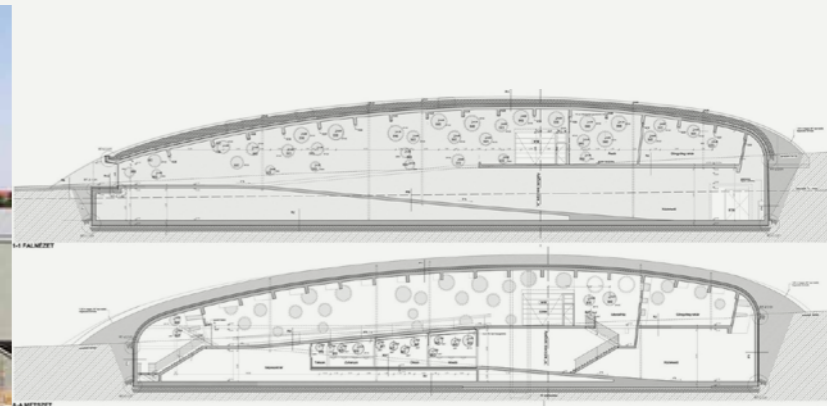
09



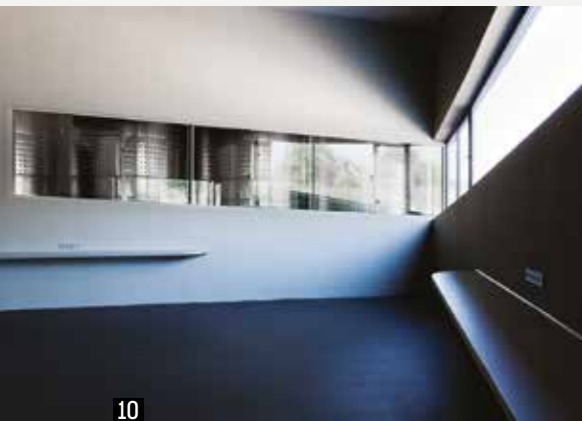
11



13



14



10



12



15

- 08 Pezsgőpincészet dombháza
- 09-10 Belső terek
- 11 A belső tér megvilágítása
- 12 A sarló alakú szállásépület
- 13 Pezsgőérlelő
- 14 Metszetek
- 15 Az udvarra néző nagy üvegfal

a porózus bazalttufa kőzet felnagyított buborékszerű formái lyuggatják át.

___Míg a képen jól látható kisebb-nagyobb „buborékok” az íves falakat lyukasztják, addig az épület helyén volt régi parcellákat követő egyenes falak, mintegy geológiai vetődésként, kiemelkednek a dombból, és oldalvilágítást adnak a csarnoknak. Ezek a párhuzamos falak fehérek, jól elkülönülnek a bazaltszürke íves falaktól. A valamikor itt húzódó parcellákat idéző falak meghosszabbításai futnak ki végül a ház domb elejére, dél felé, s a főút felé magasodva egy sosem volt konzolos „vincellérház”, vagy „pinceház” képződik belőlük, ami illik ide a Somló elődombjának csücskére. Ebben kapott helyet a látogatók kóstoltatása, pompás kilátással három irányba is a szállásépület és a Balaton-felvidék felé. És alatta nyílik a legfontosabb logisztikai kijárat, ahol az elszállítandó borokat rakodják.

___Nem könnyű elmagyarázni, hogy ez a sok önkényesnek tűnő ötlet miből is ered, mi az értelmük. Ha kritikát,

elemzést kellene erről írnom, akkor az épület egészét átható fenti metaforákat értelmezném. Tudniillik, ha a dombház megoldás mellett döntünk, és dombként próbáljuk valóban elképzelni az épületet, akkor le kell mondanunk a hagyományos épületek képzetéről, a hagyományos formáiról, hiszen azok érvénytelené válnak ebben a helyzetben. Egy úr keletkezik ilyenkor a megformálást illetően, amelyet új ideákkal kell betölteni. A nyelvfilozófia ezt így jellemzi: „A valós referencia felfüggesztése a feltétele annak, hogy a virtuálisan létező referenciához eljuthassunk.” [3, p 333]

___Láttuk, hogy a nyilvánvalóan intuitív ötletekből eredő megoldások rendre megfelelnek a funkcionális elvárásoknak. A metaforikus alakzatoknak viszont meg kellett teremteniük a maguk összefüggő jelentéshalmazát. Foglaljuk össze őket:

___Képzelt vulkáni lávafolyás megkövülve = mesterséges elődomb = dombház.
Közettörések, vetődések = hosszanti bevilágítók.

Lávaalagutak metszetei = hosszanti falak nagy íves áthidalásai.
Porózus bazalttufa üregeinek metszete = bazaltszínű belső falak bevilágító ablakai.

___Dombon ülő vincellérház = konzolos borkóstoló.
___A nyelvfilozófia ezt az egységes, geológiából kölcsönzött formarendszert így értelmezné: „...a metaforikus mondat felszámolja az eredeti jelentését, és [...] kibontakoztat egy új referenciális hatómezőt.” [3, p 338]

___Talán szabad még felhívnom az olvasó figyelmét a képen látható elzáró berendezésre, amelyről el kell árulnom, hogy a rámpát kísérő korlát ez esetben mustvezeték is egyben. Nemcsak a korlát-csővet, hanem a tisztítására alkalmas zárját is – a technológusokkal karöltve – az építész tervezte. (Ezért nem láthatók a tartályok között ma sem térben tekerő csövek.)
Úgy vélem, hogy ez is az épületet formáló metaforikus hatómező egyik eleme: a korlát = must- és

borvezeték, illetve a bor- és mustvezeték = korlát.

KREINBACHER PEZSGŐPINCÉSZET MINT KÖZETVETŐDÉS

(Somló, 2006–2014)

___A fentről nézve kavics alakú pezsgőpincészet a borászat iker-testvére, mintha annak a dombjából hasították volna ki. Bár karakterük különböző, térbeli elrendezésük és szerkezeti kialakításuk összefügg. Ez az épület is dombház, növényzettel borított vasbeton tetője és sötétszürke falai is geológiai erőket idézik, a metszetein és a homlokzatain tektonikus mozgások lenyomata rajzolódik ki. A tömege úgy hat, mintha kiemelkedne a földből, s a képzeletbeli erózió csupaszította volna le. Így látványos a teljes szerkezetét jellemző ferdeség, amit a képzeletbeli tektonikus kőzetmozgások eredményeztek. A tetőfödémek, az ablakok

mind ferdék, akárha vetődések formáltak volna őket.

___Pincéiben kapott helyet az erjesztés, földszintjén a feldolgozás és az adminisztráció. A tágas professzionális kóstoló északra, a hegy felé néz, nagyterű irodáiból belátni az üzemi udvar egészét.

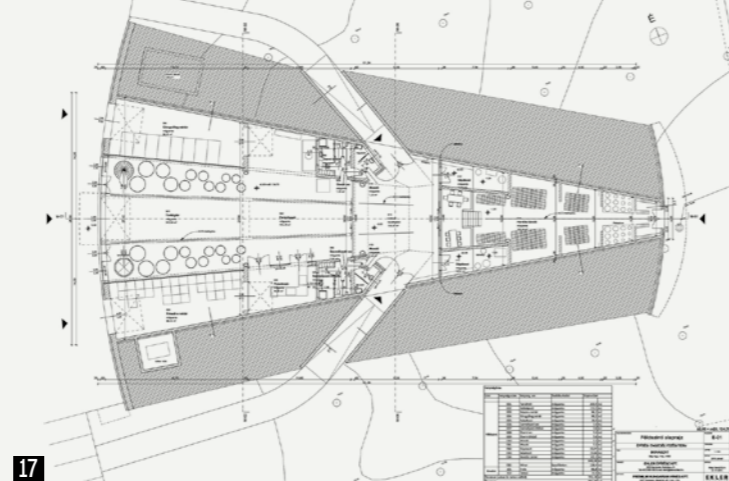
___Ha értelmeznem kellene az épület metaforarendszerét, így próbálnám leírni: képzelt vulkáni lávafolyás kövülete = dombház. Képzelt tektonikus mozgásokból eredő vetődések = ferde ablakok, tetőfödémek.

Képzelt erózió által „körülmosott” épületkontúr = íves, kavics alaprajzú homlokzat.

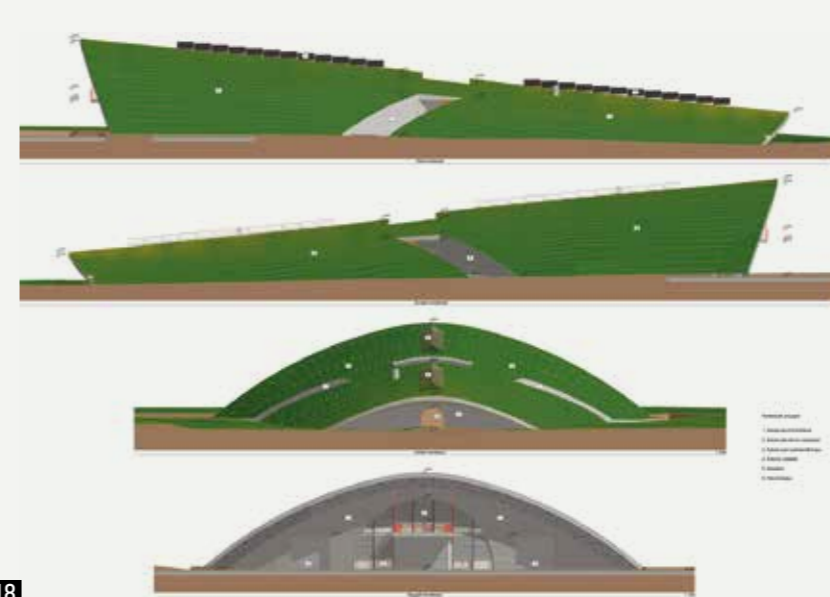
___Ezek egytől egyig az alapvető geológiai erő virtuális modellezésével létrehozott metaforák. Képződésük természetét szeretném megint Paul Ricoeur-idezetekkel megvilágítani: „A költői hipotézis [...] egy imaginatív, fiktív világ tételzésével jár.” [3, p 337] És ami a formálási ötletek közös eredőjét illeti:



16



17



18



19



20

16 A kialakítást meghatározó tengelyek
17-18 Alaprajz és homlokzatok
19-20 Főbejárat

„...a metafora nem öncélú, [...] a költemény szolgálatában, [...] az egész alkotás szintjén fejt ki a hatását.” [3, p 67]

PEZSGŐÉRLELŐ MINT EMENTÁLI SAJT

(Somló, 2009–2014)

„A pezsgőt érlelő és tároló épület a somlói együttes harmadik elemként épült, közvetlenül a két termelőüzem mellé. Itt történik a kiszérelés is. Az épület tervei később születtek, mint az előzőké, karaktere eltérő vonásokat hordoz. Dombház ez is, ám a keskeny telek itt csak egy szeletét engedte épülni annak, ami a szomszédjában teljes alakban teljesedhetett ki. Hosszanti főfalai az előző épületekben is követett párhuzamos parcellahatár-vonalakra szerkesztődnek. Meghatározó elemei a buborék-szerű körablakok, amelyeken át a belső terekbe, s onnan a pincékbe jut fény.

„A körablakok alul kisebb átmérőjűek, feljebb egyre nagyobbak, ahogy a pezsgőtárolóban is meg a bazaltkőzetnél is megfigyelhető, ugyanis ahogy csökken fölfelé a folyadékokban és a lágában a nyomás, úgy lesznek egyre nagyobbak a buborékok. A körablakok cső-szerű fénypásmákat alkotnak azáltal, hogy keresztben átszűrják, átdőfik az egész épületet. Így a legbelső helyiségekbe is jut természetes fény, viszont a Nap nem tud

közvetlenül bejutni. Ez volt a cél. Ugyanis, ha a Nap rásütne a palackokra, a bennük tárolt pezsgő megromolna. A manipuláció és az érlelés nagyrészt természetes fényben történhet, miközben a bálákban tárolt pezsgők veszélyeztetés nélkül tárolhatók évekig.

„Az épület formálásának metaforikus jellege nyilvánvaló. Ha elemezni próbálnám, akkor a többszörösen fűződő jelentéstartalmakra irányulna a figyelmem. Lényegében az épülettömb formálásáról és a főfalak átlukasztásáról van szó.

Megkövült képzetes lávafolyás szelete = dombházszelet, amely mellől a domb többi részét elhordták.

Óriásira nagyított képzelt bazalttufametszet = homlokzati és belső főfalak körablakokkal lyukasztva = pezsgő-buborékok mintázata.

A metaforák tulajdonsága, hogy egyazon mintázat több mindennek látható. Paul Ricoeur szerint: „... a metaforikus látás [...] olyan sztereoszkopikus látás, amellyel a dolgok új állapota [...] vehető észre.” [3, p 339] Megjegyzem, hogy Birkás Ákos festő barátom az egri kiállításom megnyitása alkalmával a pezsgőérlelő épületét egyszerűen csak ementáli sajtnak titulálta.

összefügghet azzal, hogy észak felé kiülve az üvegezett teraszokra, az nyáron is hűvös és otthonos teret kínál a vendégeknek.

„Habár közel nyolc éven át tartott az építkezés, lépcsőről lépésre alakítva az iparivá váló tájat, ha odalátogat ma valaki, mégis úgy érezheti, hogy összefüggő koncepció alapul az együttes, holott nem készült rá mesterterv. Mindez talán annak tulajdonítható, hogy az épületek maguk tudtak erős hatással lenni a következőkre. Ebben nagy szerepe lehetett annak az alapvetésnek, ami a geológiai alakzatok metaforapotenciájából, végső soron a dombház metaforából eredt. Ha nem lett volna alapmetaforája az első épületnek, akkor nehezebb lett volna a későbbieket harmonikusan kapcsolni a többihez és a tájhoz.

Végső soron a szállásépület lecsendesülő karéja az első épület, a borászat mesterséges dombjából ered, annak a dinamikáját követi. Ha szabadna értelmezni, így foglalnám össze a metaforikus jelentését:

Képzelt lávafolyás legtávolabbi hulláma = karéjos dombház és udvar. Paul Ricoeurrel értelmezve: „a mimezis magasabbra emel, [...] és nagyobbak, nemesebbnek láttat”. [3, p 68]

PWH KFT. BORÁSZAT MINT TÁVCSŐ

(Ság hegy, 2019 – terv)

„A somlói építkezések tanulságain alapul a testvérhegy, a Ság hegy lábához tervezett dombház borászat formálása is. Itt a leendő borászat telkét történetesen egy délkelet felől jövő gyönyörű egyenes országút tengelye szeli ketté, ami egyúttal a vulkanikus hegy közepére irányul. Ráadásul a város felől, északnyugatról éppen a trapéz alakú telkünk előkertjéhez fut be az országút.

Hogyan is telepítsünk borászatot erre a helyre? A megoldást a tájbéli helyzet kínálja.

„A tervezett borászat hossz tengelye a keletről jövő országút tengelyét folytatja, így a Ság hegy közepére irányul a csarnoka is, ami így



a hegyre nyílik majd. A város felől jövők pedig közvetlenül az épület főbejáratához érkeznek.

Az egész helyzet álperspektívás megoldásért kiált, s egy keskenyedő tölcserformát eredményez. Fél kúp alakú dombház adódik belőle, ami olyan, mint egy félbevágott nagyított papírtrombita.

—A főbejárat kapuíve 14 méter átmérőjű félkör, míg az ennek megfelelő félkör kapuboltozat az épület másik végén, ahol a pincekapun kilépünk, már csak 2 méter átmérőjű. Az egész épületen érvényesülő ellenperspektívának köszönhetően a hatvan méter hosszú épület vagy százhusz méteresnek látszik, jócskán becsapva az embert.

—A keskenyedő elrendezés ugyanakkor tökéletesen megfelel a funkcionális igényeknek, hiszen elől a csarnokokban és raktárakban hatalmas tartályok és bálák sorakoznak, hátul viszont, az átrium mögötti pincében már egyre kisebb hordókban, majd üvegballonokban, végül palackokban tárolnák majd a jobbnál jobb borokat.

—A funkcionális igények különös módon egybevágnak a metaforikus lehetőségekkel. Ha röviden kellene jellemeznem a nyilvánvalóan intuitív ötletből eredő metaforikus megoldást, akkor ilyesféle hirdetések javaslóként: „Hegyre néző pinceborászat kiadó.” „Távcsőborászat,

közel hozza a Ság hegyet.” (Az álperspektíva ugyanis a szélesebb vége felé nézve erősen közelíti a dolgokat.)
—„Álcázott bunkerborászat eladó.”

A nyelvfilozófusok meg valahogy így értelmeznék: „A metafora [...] az elvontat (álperspektíva) a konkrét vonásaival adja vissza [...] a képi megjelenés érzékiségével.” [3, p 58]

PÉCSINGER BORÁSZAT MINT ZÖLD SÁRKÁNY

(Győrújbarát, 2013–2016)

Egy félig-meddig dombházzal zárnám az elemzéseimet. Az autópályához közel fekvő Győr közeli település részben még mezőgazdaságból él, a közepes méretű üzem régi szőlőkertek és gyümölcsösök közé települt. Építése sikertörténet volt, bár botránnyal indult az akkor még szokatlan zöld színe miatt. Az önkormányzat ennek megvitatása kapcsán határozta el, hogy tervsúrit alapít a községben. Ma már büszke a település a zöld borászatra. Én meg arra, hogy a borok címkéin az épület rajza látható.

—Nem nagy épület, alig több hatszáz négyzetméternél. Lényegében pinceház a hegyoldalon, a Bakony utolsó nyúlványán. „Fűrészcsomagtároló” – így mondják az építészszlengben a sorolt oromfalakat – jól felismerhető elem, amely belül újszerű tereket képez. Voltaképpen

egyszerű csarnok, amely a kanyarodó domboldalon bekanyarodva nem várt módon kicsit bástyaszerűvé lesz. A szőlőt fogadó hatalmas kapun az emeletre préselő garathoz érkezőnk, onnan már egyterű lesz az épület, s az épület teteje lefele lépcsőzik.

—Ha interpretálni kellene a borászatot, azzal próbálkoznék, hogy megmutassam, hogy ezekből a közönséges építészeti elemekből hogyan keletkezhet többlettartalommal bíró metaforikus megoldás. Például így fogalmaznék: „kanyarodó dombon összepréselt pincesor, álperspektívikus rövidülésben, szőlőlevél színben.”

—És a mondat mellé Paul Ricoeur-t idézném: „...a metafora nem csupán elmozdulás a köznyelvhez képest, hanem [...] a teremtő értelememelkedés eszköze is egyben.” [3, p 68]

—Sokan mondják a kanyarodó zöld épületről, hogy nemcsak szemlélteti a feldolgozás dinamikáját, hanem metaforikus képzeteket is

kelt. Például egy hatalmas sárkány képét a nagy szájával, ahol a szőlő bemegy, s ott megemésztli a préseivel, majd a ház gyomrába jutva a lé átalakul, és a farkánál kisebb tartályokban tárolódik. A hátsó keleti homlokzat mutatja legjobban ezt a sárkánykaraktert. Talán Arisztotelész mondata illene a népmesés értelmezéshez: „...a metafora [...] szemléletes hatást kelt, és a dolgokat mozgalmasságukban [...] ábrázolja.” [4, pp 24–25]

EPILÓGUS

—Egy korábbi tanulmányomból vett idézettel zárnám a gondolatmenetet: „...ezek a hatalmas föld alatti borászati csarnokok rendeltetésük szerint éppúgy logisztikai lerakatok, mint a hasonló méretű bevásárlóközpontok, csak ezek álcázott tárolók. A somlói tájban, annak térbeli rendjében, geográfiájában és növényzetében, egyszerűen a tér-történetében valamiféle folytonosságot mímelnek.” [1]

—Érvelésemet alátámasztja egy pár éves történet. Borász barátaim mesélték, hogy megjelent náluk Somlón a magyar honvédség, és megszemlélte a borászati épületeket, mert kedvükre valónak találták őket a légi felvételekről. Ezért elkérték a terveket, feltérképezték és beiktatták őket a nyilvántartásukba. A történet igazolni látszik azt a feltevésünket, hogy az organikus építészettel egy cipőben jár a bunkerépítészettel. A tájba illeszkedő, nem egyszer föld alá rejtett dombszerű megoldásaival s az épületek formai karakterével is gyakran a bunkerépítészethez közelít. Nem is lehet ez másként, ha egyszer az organikus építészettel is ugyanabból a témából és formaproblémából indul ki: az épített objektum álcázásának szándékából, a természetes táji karakter folytonosságának hangsúlyozásából. Pontosabban fogalmazva, a két műfaj az erődítmény = domb, illetve a borászat = domb metaforából indul ki. Katonáink logikusan következtettek a borászat = erőd metaforára.

21-23 A borászat és belső tere
24 A zöld sárkány

Megjegyzés

* Itt elsősorban Paul Virilio Bunker Archeology (1994, Princeton Architectural Press, New York) könyvére és kutatásaira gondolok. Eredeti, 1975-ös francia nyelvű kiadását kevesen ismerik, emlékeztetem szerint Sáros László közbenjárásával Erdei András fordította le Makovecz Imre számára, és megtárgyalták mesteriskolájukban.

IRODALOM / REFERENCES

- [1] Ekler, Dezső: „A hidak szerepe a városok tértörténetében. A hídformák jelentésének képződése metaforákkal” in Veöreös András (ed): *Hidak esztétikája*, Széchenyi István Egyetem Építész-Építő-és Közlekedésmérnöki Kar, Győr 2019, pp 39–64.
- [2] Ekler, Dezső: „Nyelvújító építészek” in Horváth Sándor – Becker Gábor (eds): VII. *Építészeti Konferencia: Különleges épületek - különleges építészeti példák*, BME Építészeti Tanszék, Budapest 2016, pp 6–17.
- [3] Ricoeur, Paul: *Az élő metafora*, Osiris Kiadó, Budapest 2006.
- [4] Arisztotelész: *Poétika* III: 11,1411 b.