

# Modernista elemek, egyedi részletek

## Felső kategóriás lakóház Budán

Az épületszintenként változó térszervezés, az emeletenként eltérő ablakkiosztás, a tömegből kinyúló előtetők változó iránya csak néhány izgalmas elem; a nagyvonalú budai lakóház számos más részletén is érződik az átgondolt tervezés és gondos kivitelezés. Az épületen megjelenő anyagok látványukban és minőségükben is a felső kategóriát képviselik. A házról a tervezők – Földes László és Lukács Anna – beszéltek lapunknak.

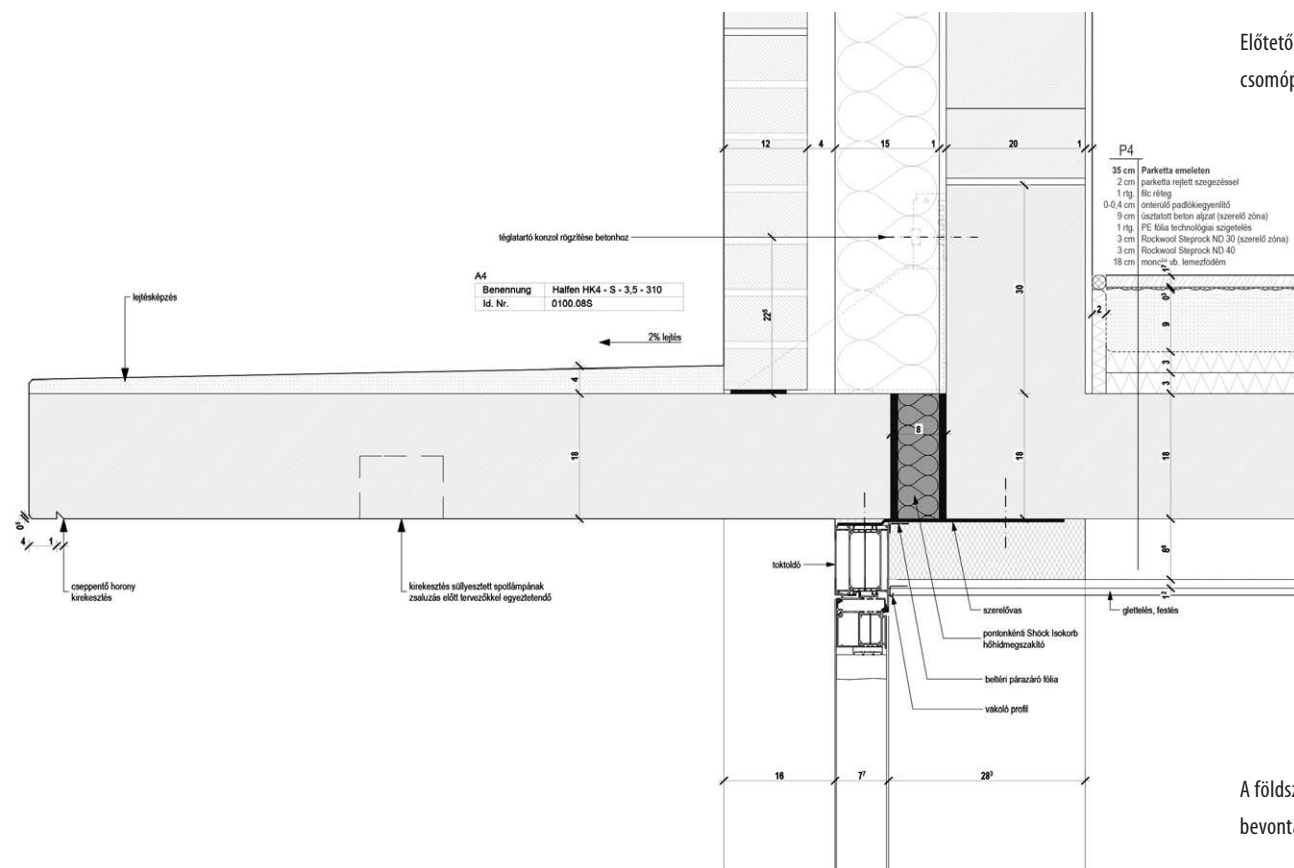
Az L alakban két tömegre bomló épület „helyzetbe hozza” a három nagy fenyőfát



„Különlegesen jó épület akkor születhet, amikor igé-  
nyes a megbízó, jó formában van a tervező, és sok  
munkát szán a tervre, valamint ha a kivitelező is  
alapos. Mindegyik feltételnek teljesülnie kell –  
különben nem lesz igazán jó a ház. Itt a megbízó és  
a kivitelező is a legjobb formáját mutatta, és mi is  
igyekeztünk odatenni magunkat” – mondja lapunk-  
nak nyilatkozva Földes László.

változó iránya (a földszinten kelet felé, a második  
emeleten dél felé) mind olyan elem, amelyek miatt  
a villa minden négyzetcentiméterén érződik a készí-  
tők átgondolt munkája. „A kémény helyét alaprajzi  
szükségyszerűség jelölte ki, melyet aztán tömörszerű,  
előrehúzott megformálásával igyekeztünk bevonni  
a tömegek játékába” – hívja fel a figyelmet Lukács  
Anna.

Előtető beépítésének  
csomóponti rajza



A földszinti kandalló kéményét is  
bevonták a tömegek játékába

Az enyhén lejtős telken elhelyezkedő ház építésé-  
nek idején zavartalan és szoros volt az együttműkö-  
dés a megbízókkal. Fontos szerepet játszottak a meg-  
rendelővel közösen hozott döntésekben az éppen  
aktuális tervváltozatok alapján készült makettek,  
melyek közül a hatodik lett a végleges. A tervezés  
korai szakaszában kialakult, hogy az épület L-alak-  
ban két tömegre bomlik, a telken álló három fenyő-  
fát „helyzetbe hozva”.

A második emeleten visszahúzott épületrész –  
melyre az építménymagassági előírások miatt is  
szükség volt – izgalmassá tette a tömegformálást.  
Bár modernista elemek is megjelennek a házon,  
végig kiemelt figyelmet fordítottak arra, hogy –  
a részletek mechanikus ismétlődéséből adódó –  
unalmasságot elkerüljék. A részletek egyedisége  
miatt a sablonosság veszélye fel sem merül. Az épü-  
letszintenként változó térszervezés, az emeletenként  
eltérő ablakkiosztás, a tömegeből kinyúló előtetők







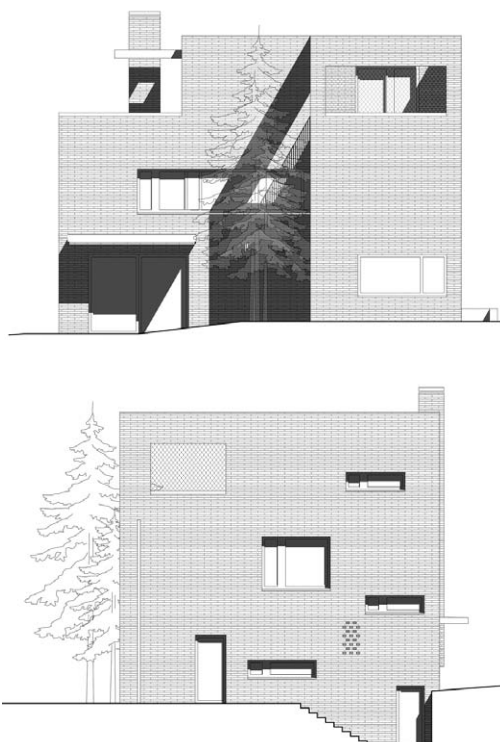
1. A szokásosnál hosszabb és keskenyebb alakú, dán gyártmányú burkolótéglt alkalmaztak
2. Az átszellőztetett téglaburkolat kivitelezés közben – a képen látható a tervezett rétegrend kialakítása
3. Épül a homlokzati téglaburkolat

### TÉGLA, ALUMÍNIUM, BETON

Nagy egyetértés volt az építészek és a megbízó között az anyaghasználat kérdésében is. A tervezők javaslatára rusztikusabb felületű, kézi vetésű téglákat kezdett a megbízó keresni. Először holland és német gyárak termékei között válogatott, majd rátalált a dán Petersen Tegl gyár Kolumba termékére. Ez a téglá hosszabb és keskenyebb, arányaiban elegánsabb versenytársainál, így megjelenésével és minőségével is emeli az épület értékét. „Az épület az elsők között alkalmazza a Petersen-téglákat Magyarországon. Már az is élmény volt, amikor a dán gyár fadozba csomagolt mintákat küldött az irodába” – teszi hozzá Lukács Anna.

A téglaburkolat szerkezeti kialakítását tekintve

Az emeletenként eltérő ablakkiosztásnak, a tömegből kinyúló előtetők változó irányának köszönhetően korántsem sablonos a homlokzat látványa (belső ábrák)



A téglaburkolat tartó konzoljai a nyílászáró fölött

átszellőztetett rendszerű. Ásványgyapot szigetelés elé készült a helyszínen felfalazva, egyedileg méretezett Halfen konzolok beépítésével. Megemlítenéd szellemes részlet a kamraablak burkolat mögötti kialakítása.

„Mindig izgalmas kérdés számomra az alkalmazott anyagok egyensúlya érzelmi és esztétikai szempontból: megjelenésében ne legyen a ház se túl meleg, se túl hideg. Mivel belül burkolatként és hajópaddként is sok faanyag jelenik meg, kint pedig a rusztikus téglafelület, így a grafitszürke alumí-



nium nyílászáró hidegsége kiegyensúlyozza az összképet” – magyarázza Földes László.

A praktikus okokat is figyelembe véve pedig elmondható, hogy a nagy megnyitásokhoz tartozó üvegfelületeket karcsú osztásrendszerrel, alumínium nyílászárókkal lehet jól megvalósítani.

A keresztmetszetek karcsúsága és az anyag időtállósága is az alumínium mellett szól. A szabályozható erősségű bevilágítást a nyílászárókkal megegyező színű, rejtett zsalúzia beépítésével oldották meg.

A homlokzaton a harmadik alkalmazott anyag: a beton. Szinte természetes anyagként jelenik meg; a szerkezet nem akar másnak látszani, mint ami. A megjelenő színek és textúrák – a rusztikus téglá, a grafitzürke alumínium nyílászárók és a nyers betonszerkezetek – jó arányban vannak egymással, kiegyensúlyozott összképet alkotnak.

### A VASBETON ELŐTETŐK KIALAKÍTÁSA

Könnyűnek tűnik egy natúr betonfelület megmutatása, de nagy szakmai gondosságot igényel a megvalósítás, hogy a „puccér” beton alkalmazása műszakilag és esztétikailag is megfelelő legyen. A tervezők részletes specifikáció írásával készítették elő a kivitelezést.

Látszó felületű beton készítésénél minden zsaluzási és betonozási részlet rendkívül felértékelődik, mert hatással van a megjelenő összképre, így nagy tapasztalati tudást és fokozott gondosságot igényelt a résztvevőktől. Mivel a zsalutábla rajzolata lesz a kész felület „arca”, már a táblák minősége és kiosztása sem mindegy (vakolt felület esetén ennek nem lenne jelentősége). Teljesen új, jó minőségű, homogén és egyenletesen kezelt felületű zsalutáblákat kellett alkalmazni. A betonacélok nem megfelelő betontakarása esetén kifolyó rozsdás lé elszínezheti a felületet, tönkretéve az egész megjelenést, így a betontakarás megfelelő kialakítása is nagyon fontos. Figyelni kell, hogy a betonvasakat tartó elemek ne jelenjenek meg a betonfelületen. A kizsaluzás során könnyen sérülő élek miatt a zsaluzat sarkait nem szabad túl élesre venni, minimum 10 mm-es fózolás (tompítás) szükséges. Ki kell alakítani a zsaluzatban az előtető leendő vízorrát is. Ehhez jött még neheztésként a kész szerkezetbe bekerülő süllyesztett világítás kötődobozainak kirekesztése. Hőhídmeگزakitók beépítése biztosítja az előtető hőhídmentes kapcsolatát a házzal.

A beöntött beton folyósságán (konzisztenciáján) múlik, hogy a zsaluzat legkisebb részleteit is egyenletesen ki tudja tölteni, és minden vas mögé be tudjon folyni. A kibetonozott konzol kizsaluzásának idő-





pontja is kritikus. Túl korai kiszaluzás esetén a nem kellőképpen megkötött beton rendkívül sérülékeny, késői kiszaluzásnál pedig hozzáköthet a zsalutáblához. A kiszaluzott betonszerkezet impregnálást kapott.

### SZERKEZETI RÉSZLETEK

A program szerint az épület pince plusz három szintes. Az épület pillérváz, kitöltőfalas szerkezetű, amire a nagy, egymástól eltolt megnyitások, valamint a sarokablak miatt volt szükség. Egyes pontokon a betonpillért acélpillérekkel kellett kiváltani.

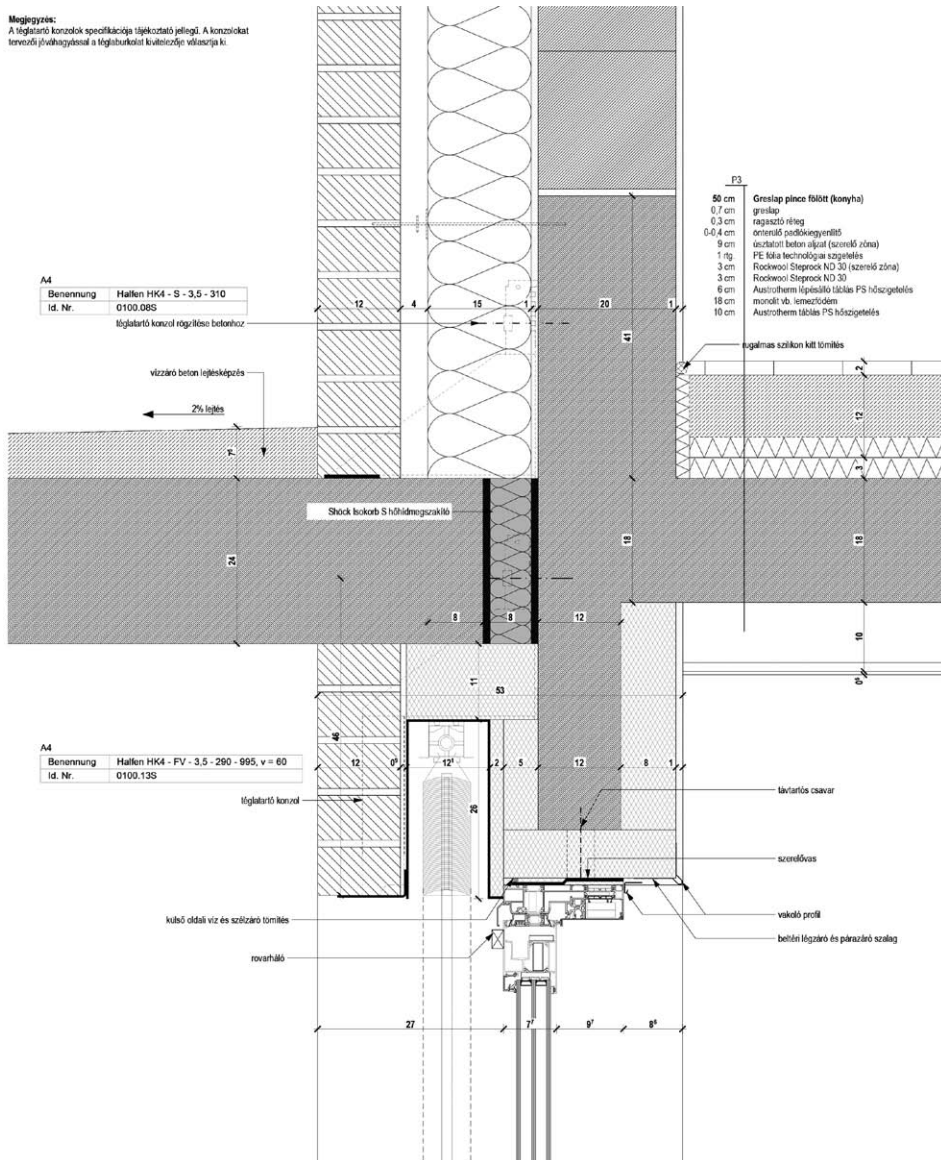
A ház kontúrján túlnyúló pincerész – a garázs – zöldtetőt kapott, a teraszok járható felületűek, külső vízelvezetéssel, a felső tető pedig nem járható: ide a jövőben napelemeket lehet elhelyezni. Az épület földszinti – a fenyők mellé eső – terasza vízáteresztő kialakítású, figyelembe véve a fák jóllétét. E fenyőfák a telek és a ház értékét emelik, ezért ezeket az építkezés idején fokozott védelemben részesítették.

A nagyméretű pince (itt kapott helyet a teljes gépészet, a tárolás és gépkocsitárolás funkciója) szigetelését is a maximális minőségre és biztonságra törekvés jegyében készítették. Az igényes megbízó erre is kiemelten figyelt, így a legmegbízhatóbb megoldásnak tartott PVC-lemezes teknőszigetelés és drénezés mellett döntöttek (a teknőszigetelés a kiscelli agyag altalaj miatt is szükségszerű volt). Ugyan a talajfeltárás nem mutatta ki rétegvíz jelenlétét, de a dréncső egy hatalmas eső vagy csőtörés esetén is gyorsan képes elvezetni a feltorló víz, így tehát még inkább biztosra vehető, hogy száraz marad a pince. Az építkezés léptékét tekintve ez nem is okozott nagy többletköltséget, míg a pince esetleges beázása nem kívánt károkat okozhatna.

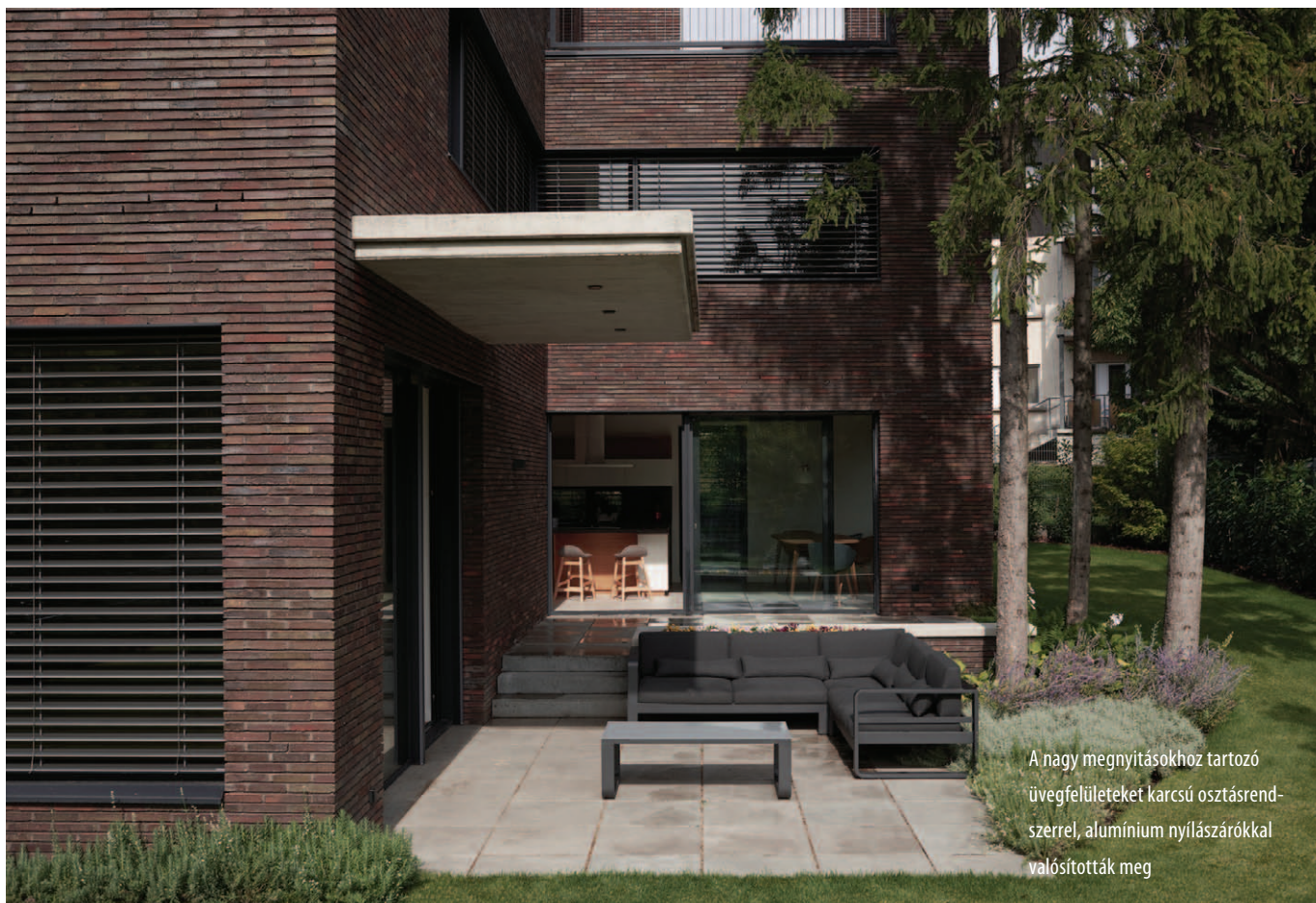
A sasadi villaépület a legutóbbi Év Háza pályázaton a családi házas kategória fődíját nyerte el.

A földszinti konzolos előtető csomóponti rajza

Hajdu Orsolya







A nagy megnyitásokhoz tartozó üvegfelületeket karcsú osztásrendszerrel, alumínium nyílászárókkal valósították meg



Az épület földszinti terasza vízát-eresztő kialakítású a fenyőfák jóléte érdekében