

# A kövek második élete

## Kávézóval bővítették a régi csopaki lakóházat

A régi épületet a hátsó udvarban T alakban új épületszárnyal egészítették ki, ahol kávézót nyitottak a tulajdonosok. Az utcai homlokzaton az eredeti állapotot állították helyre, az új épületrész kőburkolatát pedig a ház korábbi padlasteréből elbontott oromfal köveiből rakták, ezzel is hangsúlyozva a ház történetének folytonosságát.

A tulajdonosok csopaki házuk felújítását elkezdve kerültek kapcsolatba Ujj Mészáros Krisztina építésszel. Az együttműködés hamar elkezdődött, és megszületett a kávézóvá bővítéshez a terv. Az alkotóval beszélgettünk.

### FELMÉRÉS ÉS KEZDETEK

Az eredetileg meglévő hagyományos, háromszatú nyeregtetős ház szerkezetei korukhoz képest jó állapotban voltak. „A régi ház szinte teljesen hibátlan volt. Egyedül az utca felőli szobánál volt egy kis ázás – az esővíz a szerkezet alá folyt –, a tornác e szaka-

szán a boltozat megrogyott, szükség volt aláalapozásra, meg kellett erősíteni” – mondta lapunknak a tervező. Alapos és gondos felmérési rajzok készültek, melyek jó alapot biztosítottak a későbbi tervekhez.

### ÉRTÉKMEGŐRZŐ FELÚJÍTÁSI MUNKÁLATOK

A vastag terméskőfalakat alaposan átvizsgálták: a sérült elemeket javították, faragták, szükség esetén cserélték. A körülbelül 25-30 cm vastag téglalozatos földem (homokterítéssel a padlás felől, belülről vakolva) esztétikai felújítást igényelt, egyébként

Az elkészült új épületrész





kiváló állapotban volt. Készült egy új koszorú is, ami összefogja a házat. A mai igényeknek megfelelően a padlás felőli oldalára hőszigetelőtábla-terítés került. Az utcai homlokzaton az eredeti állapotot állították vissza. A ház melletti járdát visszabontották, kavicsöltésre cserélték.

Az idők során az épülethez készült toldások minősége sem esztétikailag, sem funkcionálisan nem volt megfelelő, így ezeket elbontották, helyet adva az új bővítésnek.

### ÚJ ÉPÍTÉS A HAGYOMÁNYOK TISZTELETÉVEL

Az eredetileg hosszú, egyenes vonalú ház bővítésének iránya a hely adottságaiból következik. A telek mögött lévő autószerelő műhellyel járó zajt leárnyékolva és a kávézó vendégtérét a kert irányába megnyitva alakul ki a tömeg jelenlegi T-formája.

A régire merőleges épületrész teljesen új egység, itt a tetőtér is hasznosított. A vendégtér légtére dupla belmagasságú, a kiszolgálórész felett pedig apartman és iroda készült a személyzet számára.

Az épület a felújítás előtt az utcáról (belső kép)

Az épület felújítás előtt a belső udvar felől (középső kép)

A belső bontandó oromfal, amiből az új épületrész burkolata lett (külső kép)

A felújított utcai homlokzat





A felújítás utáni állapot  
a belső udvar felől

## Az Év Balatoni Háza

*Idén tavasszal jelentették be három kategóriában (lakóház, középület, üdülő/gazdasági épület) a tavaly (immár negyedik alkalommal) meghirdetett Év Balatoni Háza 2021 verseny győzteseit.*

*Lakóház kategóriában a cikkünkben bemutatott csopaki lakóház és kávézó nyerte el a díjat. A díjkiosztón Földes László Ybl-díjas építész, a bírálóbizottság egyik tagja (a Magyar Építőművészek Szövetségének delegáltja) méltatta a díjnyertes épületet. Többek között azt mondta: „A kertben az időtlenséget sugalló terméskő falak mellett könnyed gesztussal libbennek el a fa pergolák. Kánikulában ezek adnak majd hűs árnyékot az ideérkező vendégeknek, de nyári estén is remek balatoni atmoszférát teremtenek. A kert ugyanolyan visszafogott és kulturált, mint a felújított ház. A hátsó zónában helyezkedik el a parkoló, a kert többi részében pedig a fáké és a bokroké a főszerep. A portáról kijöve jól esett látni, hogy a ház az utcaképe is harmonikusan illeszkedik, egyszerre sugallja a hagyományok tisztelőének fontosságát és a rendezettséget. Halkszavú példakép a Balatonfelvidéken, remélem, rajtam kívül is sokan tanulnak belőle.”*

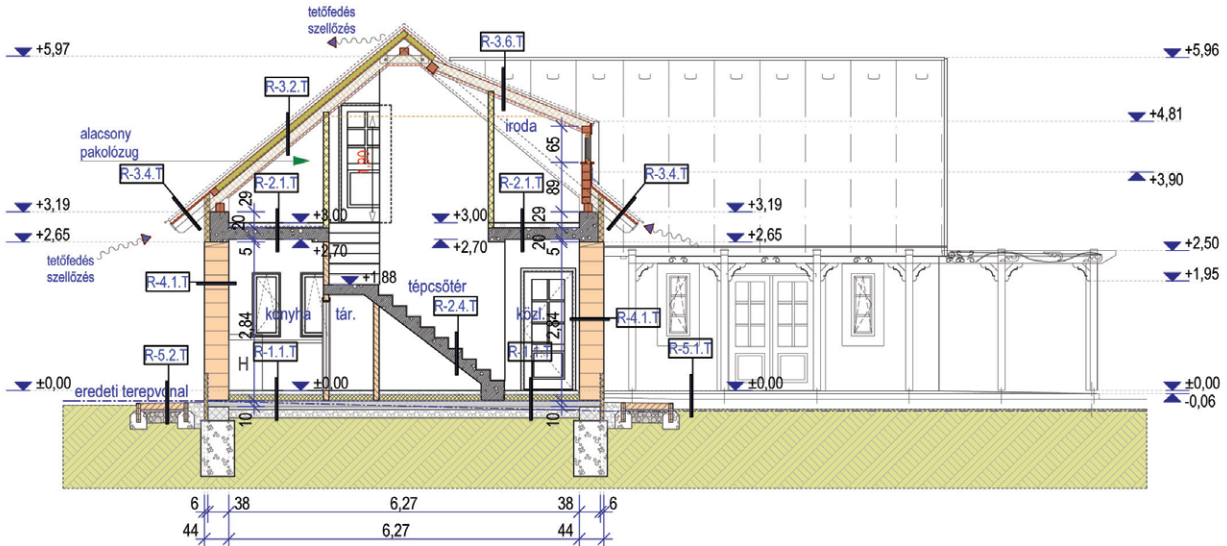
A födémeket vasbetonból, a nyílászárókat faszerezettel alakították ki. A fa nyílászárókat Nagyvárszonyban készítették. A tetőtér válaszfalait gipszkartonból készítették, a tető hőszigetelt és kétszeresen átszellőztetett rétegrendű. Külső héjalásként pedig – egységesen minden épületrészen – egy balatonfelvidéki bontásból ideszállított hódfarkú agyagcserepek kerültek fel.

Az új falak Porotherm vázkerámia elemekből készültek, talajnedvesség elleni szigeteléssel és hőszigeteléssel, a kőburkolatot azonban a ház korábbi padlasteréből elbontott oromfal köveiből rakták, ezzel hangsúlyozva a ház történetének folytonosságát. A kibontott termésköveket – ha az illeszkedés úgy kívánta – megfaragták, vagy eredeti állapotában használták fel a szárazon rakott kőfalhoz.

A nyílászárók fehér vakolatkerete tájjellegű elem, és szorosabbá teszi a vizuális kapcsolatot a két épületrész között.

**Hajdu Orsolya**

# C - C metszet VÁZLAT m=1:100

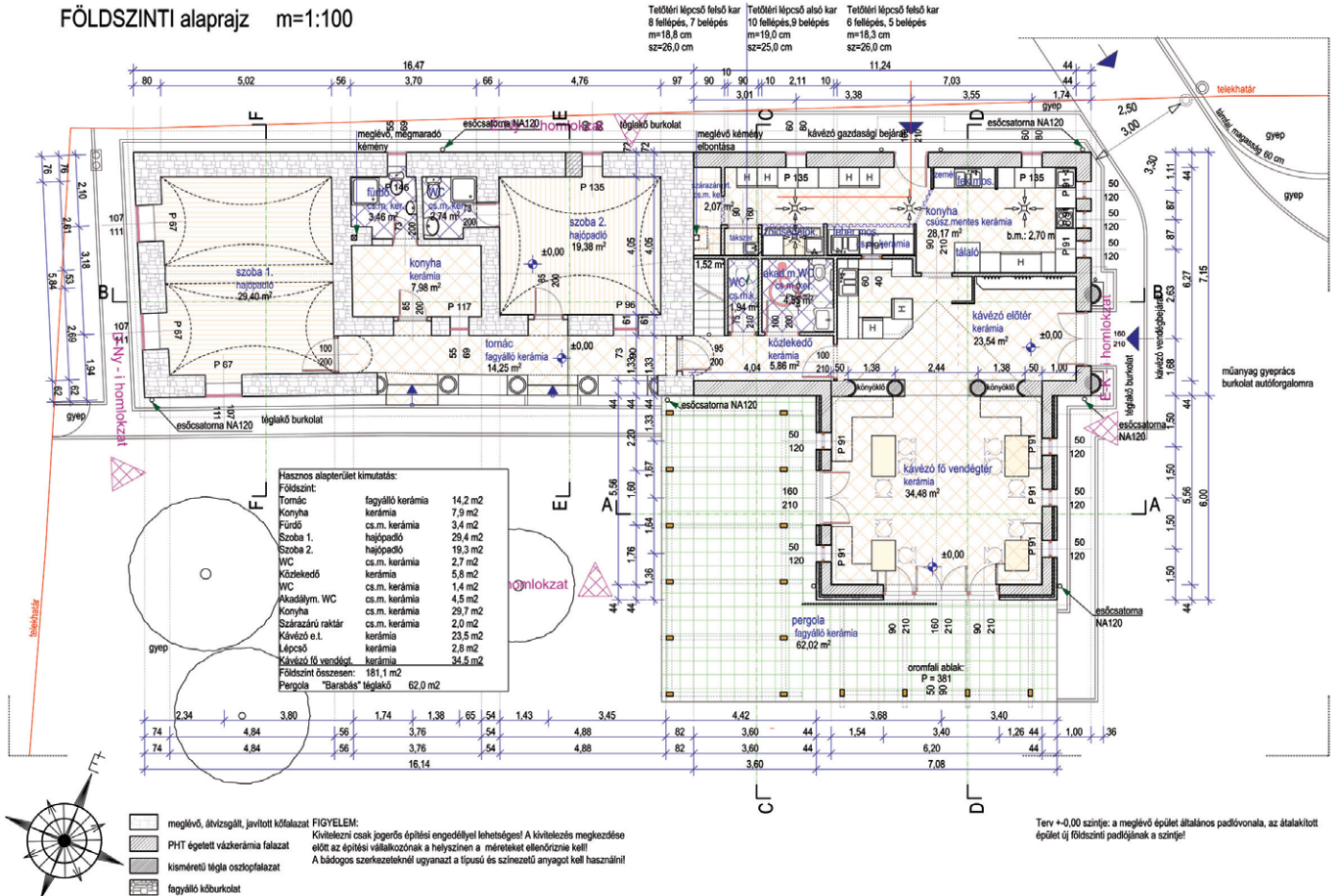


- meglévő, átvizsgált, javított kőfalazat
- PHT égetett vázkerámia falazat
- FIGYELEM! kőműves könnyű fal

Kivitelezni csak jogerős építési engedéllyel lehetséges! A kivitelezés megkezdése előtt az építési vállalkozónak a helyszínen a méreteket ellenőriznie kell!  
A bádogos szerkezeteknél ugyanazt a típusú és színű anyagot kell használni!

Terv +0.00 szintje: a meglévő épület általános padlóvonala, az átalakított épület új földszinti padlójának a szintje!

# FÖLDSZINTI alaprajz m=1:100



- meglévő, átvizsgált, javított kőfalazat
  - PHT égetett vázkerámia falazat
  - kisméretű téglá osztófalazat
  - fagyálló kőburkolat
- FIGYELEM!  
Kivitelezni csak jogerős építési engedéllyel lehetséges! A kivitelezés megkezdése előtt az építési vállalkozónak a helyszínen a méreteket ellenőriznie kell!  
A bádogos szerkezeteknél ugyanazt a típusú és színű anyagot kell használni!

Terv +0.00 szintje: a meglévő épület általános padlóvonala, az átalakított épület új földszinti padlójának a szintje!